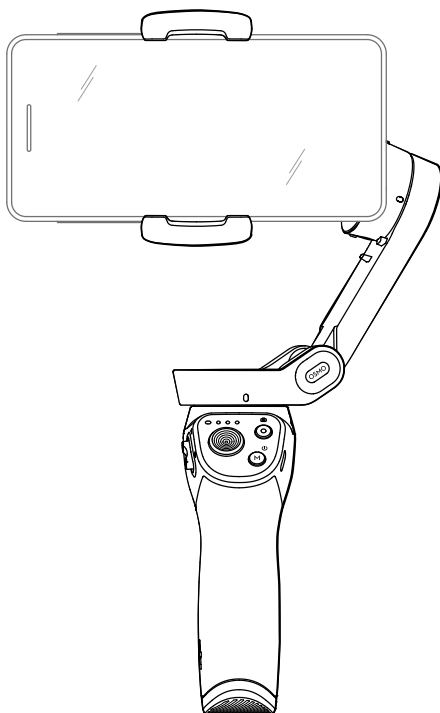


OSMO MOBILE 3

Руководство пользователя

версия 1.0 2019.08



Поиск по ключевым словам

Чтобы найти раздел, воспользуйтесь поиском по ключевым словам, например, «аккумулятор» или «установить». Если вы используете Adobe Acrobat Reader для просмотра данного документа, начните поиск, нажав Ctrl+F (Windows) или Command+F (Mac).

Поиск раздела


Полный список разделов представлен в содержании. Для перехода к разделу нажмите на него.

Печать данного документа

Документ поддерживает печать в высоком разрешении.

Об использовании данного руководства

Обозначения

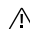
 Важно

 Советы

Скачивание приложения DJI Mimo

Отсканируйте QR-код или введите «DJI Mimo» в поиске App Store или Google Play.



 Приложение DJI Mimo для Android совместимо с Android 7.0 и более поздними версиями.
Приложение DJI Mimo для iOS совместимо с iOS 10.0 и более поздними версиями.

Содержание

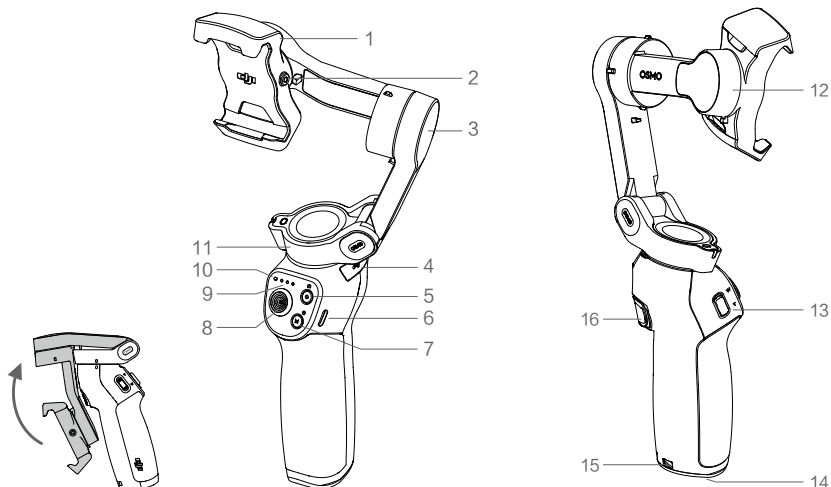
Об использовании данного руководства	2
Обозначения	2
Скачивание приложения DJI Mimo	2
Введение	4
Обзор	4
Начало работы	5
Зарядка	5
Установка и балансировка мобильного телефона	5
Использование Osmo Mobile 3	6
Управление и действия	6
Режимы работы	9
Приложение DJI Mimo	10
Обновление программного обеспечения (ПО)	13
Техническое обслуживание	14
Технические характеристики	14
Информация о послепродажном обслуживании	15

Введение

Благодаря 3-осевой стабилизации OSMO™ Mobile 3 превращает ваш мобильный телефон в камеру, которая может снимать стабильные и плавные видео. Благодаря складной конструкции Osmo Mobile 3 можно легко перевозить и хранить. Легкий и эргономичный дизайн Osmo Mobile 3 позволяет без проблем создавать видеоролики.

Камера Osmo Mobile 3 проста в использовании, а мобильный телефон можно вручную регулировать в режиме следования. Раскройте свой творческий потенциал с помощью таких функций, как режим историй, ActiveTrack™ 3.0, «Гиперлапс», «Таймлапс» и «Панорама», которые доступны в приложении DJI Mimo.

Обзор



- | | |
|----------------------------------|--|
| 1. Держатель мобильного телефона | 9. Индикаторы уровня заряда аккумулятора |
| 2. Винтовое отверстие M3×0,5* | 10. Светодиодный индикатор состояния |
| 3. Мотор оси наклона | 11. Мотор оси поворота |
| 4. Порт USB-A | 12. Мотор оси крена |
| 5. Кнопка спуска затвора/записи | 13. Регулятор зума |
| 6. Порт зарядки USB-C | 14. Порт, резьба UNC 1/4"-20 |
| 7. Кнопка M** | 15. Отверстие для ремешка |
| 8. Джойстик | 16. Кнопка блокировки |

*Используется для установки противовесов.

**Используется в качестве кнопки питания/функций.

Начало работы

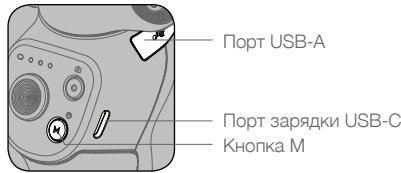
Зарядка

- Для зарядки Osmo Mobile 3 подключите адаптер USB (не входит в комплект) к разъему зарядки с помощью кабеля питания (входит в комплект). Когда аккумулятор полностью зарядится, индикаторы уровня заряда погаснут.

Время зарядки: 2,5 часа (при использовании зарядного устройства мощностью 10 Вт)

Макс. время работы: 15 часов*

- Подключите свой мобильный телефон к порту USB-A. Если камера Osmo Mobile 3 включена, мобильный телефон начнет заряжаться. Если камера Osmo Mobile 3 включена, нажмите кнопку M один раз, чтобы начать зарядку.

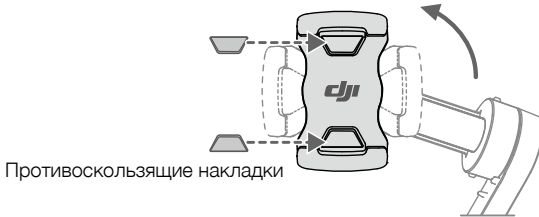


* Макс. время работы было проверено при сбалансированном стабилизаторе, расположенным неподвижно. Эти значения приведены исключительно в справочных целях.

Установка и балансировка мобильного телефона

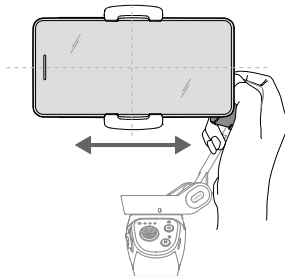
Выполняйте установку и балансировку мобильного телефона только при выключенном Osmo Mobile 3.

- Убедитесь, что перед установкой мобильного телефона его держатель расположен вертикально.

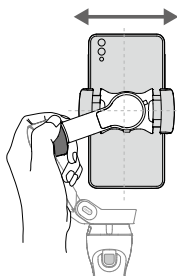


При необходимости используйте противоскользящие накладки (включены в комплект) для крепления мобильного телефона в держателе.

- Удерживайте мотор наклона и передвигайте мобильный телефон влево или вправо, пока он не останется в ровном положении, если его отпустить.



- Удерживайте мотор наклона и передвигайте держатель телефона влево или вправо, пока он не останется в ровном положении, если его отпустить.

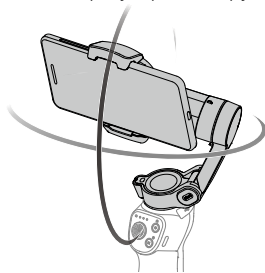


- Перед каждым использованием убедитесь, что мобильный телефон правильно установлен и сбалансирован на держателе Osmo Mobile 3.
- Установите мобильный телефон перед включением Osmo Mobile 3. Osmo Mobile 3 перейдет в режим ожидания, если мобильный телефон не будет обнаружен.

Использование Osmo Mobile 3

Управление и действия

Кнопки на ручке обеспечивают удобное управление стабилизатором и мобильным телефоном. Стабилизатор преобразует движения джойстика для стабилизации переходов по осям поворота и наклона и снижает вибрацию камеры вследствие естественных колебаний руки. В режиме следования мобильный телефон можно регулировать вручную.



1. Кнопка M



Нажмите и удерживайте, чтобы включить устройство. После включения нажмите и удерживайте кнопку, пока не услышите звуковой сигнал о входе в режим ожидания или выходе из него. Нажмите и удерживайте кнопку, пока не услышите два звуковых сигнала о выключении.

Нажмите один раз для проверки уровня заряда аккумулятора, когда устройство выключено. Нажмите кнопку переключения между режимом фото и видео или входом в быстрое меню и выходом из него, когда устройство включено.

Нажмите два раза для переключения между альбомным и портретным режимами*.

Нажмите три раза, чтобы войти в режим ожидания или выйти из него.

* Переключаться между альбомным и портретным режимами также можно путем регулировки держателя телефона.

2. Кнопка спуска затвора

Нажмите один раз, чтобы сфотографировать или начать/остановить запись. Нажмите и удерживайте для серийной съемки в режиме фото.

3. Индикаторы уровня заряда аккумулятора

Определяет уровень заряда аккумулятора Osmo Mobile 3. Когда Osmo Mobile 3 выключен, нажмите кнопку M один раз, чтобы проверить уровень заряда аккумулятора.



4. Светодиодный индикатор статуса системы

Отображает текущий статус системы Osmo Mobile 3.

Характер мигания	Описание
Непрерывный желтый цвет	Bluetooth выключен
Непрерывный зеленый цвет	Bluetooth включен
Мигает желтым или зеленым цветом	Режим ожидания
Попеременное мигание красным и зеленым	Требуется обновление ПО или возникла ошибка при обновлении
Непрерывный красный цвет	Неисправность стабилизатора (например, температура слишком низкая или слишком высокая, аккумулятор полностью разряжен)

5. Джойстик

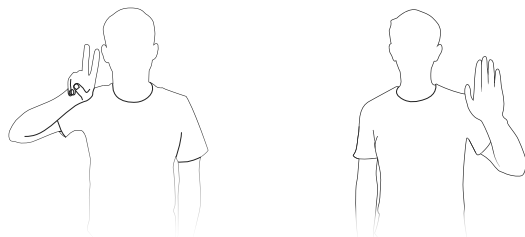
Перемещайте по вертикали для наклона мобильного телефона. Перемещайте по горизонтали для поворота мобильного телефона. Направление движения джойстика можно настроить в приложении DJI Mimo.



При использовании функции ActiveTrack 3.0 переместите джойстик, чтобы настроить предпросмотр с камеры.

ActiveTrack 3.0: функция ActiveTrack 3.0 была оптимизирована для отслеживания людей с помощью модели головы и плеч, а также функции обнаружении лиц с использованием алгоритмов глубокого обучения. Объект останется в центре окна предпросмотра с камеры. Позиция по умолчанию – центр окна предпросмотра с камеры. Пользователи также могут настроить окно предпросмотра с камеры вручную. ActiveTrack 3.0 может использоваться тремя способами:

- Перетащите рамку на экране в окно предпросмотра с камеры в DJI Mimo. Зеленая рамка вокруг объекта означает, что функция ActiveTrack 3.0 включена. Нажмите значок X в верхнем углу, чтобы остановить отслеживание.
- Включите активацию ActiveTrack одним нажатием в DJI Mimo и нажмите кнопку блокировки, чтобы включить или выключить ActiveTrack 3.0.
- Включите управление жестами в DJI Mimo, а затем покажите ладонь или сделайте знак «V» рукой в течение одной или двух секунд, находясь лицом к камере. Основная камера определяет голову и плечи, расположенного поблизости человека, и начинает отслеживание объекта съемки. Фронтальная камера определяет лица расположенного поблизости человека и начнет отслеживать объект съемки.



Отслеживание головы и плеч отличается от отслеживания лица тем, что в первом случае поддерживается отслеживание на 360°, а втором случае – нет. Диапазон обнаружения камер также отличается. Диапазон обнаружения между основной камерой и рукой человека составляет 0,5–3 м, а расстояние между фронтальной камерой и жестом составляет 0,5–2 м.

Обратите внимание, что ActiveTrack 3.0 может увеличить потребление энергии и температуру мобильного телефона. Дополнительные сведения см. в разделе «Приложение DJI Mimo».

6. Регулятор зума

Нажмите вверх/вниз для уменьшения/увеличения изображения. Переведите регулятор в позицию T, чтобы увеличить объект, или в позицию W, чтобы уменьшить его.



7. Кнопка блокировки

Нажмите и удерживайте, чтобы перейти в режим блокировки. В режиме блокировки стабилизатор не следит за движениями рукоятки. Отпустите, чтобы выйти из режима блокировки.

Когда функция ActiveTrack 3.0 включена в DJI Mimo, нажмите один раз, чтобы включить или выключить ActiveTrack 3.0.

Нажмите два раза для центровки стабилизатора. При использовании ActiveTrack 3.0 стабилизатор выполнит центровку в предпросмотре с камеры.

Нажмите три раза для переключения между фронтальной и основной камерами.

Нажмите один раз, а затем нажмите и удерживайте, чтобы перейти в спортивный режим. Отпустите, чтобы выйти. В спортивном режиме скорость слежения стабилизатора увеличивается для запечатления быстрых движений.



8. Порт зарядки USB-C

Зарядка Osmo Mobile 3 выполняется путем подключения адаптера USB к этому порту. Подробная информация приведена в разделе «Зарядка».

9. Порт USB-A

Порт USB-A можно использовать для зарядки мобильных телефонов.

10. Порт, резьба UNC 1/4"-20

Порт 1/4"-20 UNC можно использовать для крепления штатива.

11. Отверстие для ремешка
Отверстие для ремешка можно использовать для крепления ремня на руку.
12. Комбинированный режим использования
Нажмите кнопку M, кнопку спуска затвора и кнопку блокировки одновременно, чтобы сбросить соединение Bluetooth.

⚠ Osmo Mobile 3 автоматически выключится, если в режиме ожидания в течение 10 минут отсутствует активность.

Режимы работы

На рисунках ниже показаны режимы работы при использовании Osmo Mobile 3 в альбомном режиме. Те же режимы работы применяются при использовании в портретном режиме.

Вертикальный режим

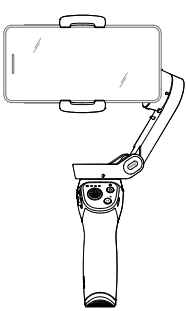
Вертикальный режим может использоваться без каких-либо действий со стороны пользователя. В этом режиме быстро нажмите кнопку M два раза для центровки мобильного телефона.

Подвесной режим

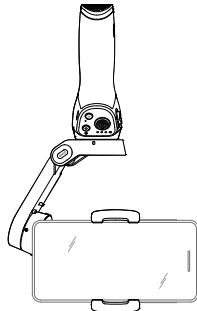
Если перевернуть Osmo Mobile 3, оно перейдет в подвесной режим, в котором мобильный телефон может выполнять съемку из более низкого положения.

Режим боковой ручки

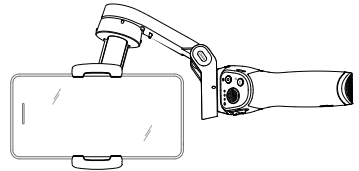
Поверните Osmo Mobile 3 вправо или влево на 90 градусов, чтобы перейти из вертикального режима в режим боковой ручки.



Вертикальный режим



Подвесной режим

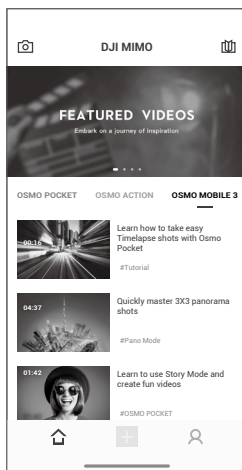


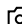
Режим боковой ручки


- ⚠**
- Из-за шума датчика рукоятка может слегка вибрировать при перемещении стабилизатора. Это обычное явление, которое не влияет на стабилизацию съемки.
 - Обратите внимание, что в режиме следования можно быстро центрировать стабилизатор и возобновить отслеживание. При этом, мобильный телефон будет находиться в $\pm 3^\circ$ от первоначального центрального положения. Джойстик может использоваться для настройки положения мобильного телефона.


Приложение DJI Mimo


Просматривайте видео с камеры в качестве HD прямо на экране вашего мобильного устройства через приложение DJI Mimo. Это приложение также позволяет использовать режим историй, режим «Гиперлапс», режим «Таймлапс», функцию ActiveTrack 3.0 и режим панорамы, а также изменять настройки камеры и стабилизатора всего в несколько нажатий.



 Предпросмотр с камеры: коснитесь, чтобы подключиться к Osmo Mobile 3. После подключения приложение DJI Mimo перейдет в режим предпросмотра с камеры.

 Главная: коснитесь, чтобы вернуться на главную страницу.

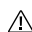
 Редактирование: коснитесь для редактирования фото или видео из Osmo Mobile 3 или импортирования и редактирования с мобильного устройства.

 Профиль: зарегистрируйтесь или войдите в учетную запись DJI. Просматривайте работы, настройки, отметки «нравится» и подписчиков, отправляйте сообщения другим пользователям.

 Академия: коснитесь для просмотра обучающих видео и руководств.

Подключение к приложению DJI Mimo









1. Включите Osmo Mobile 3.
2. Включите Bluetooth на мобильном телефоне, откройте приложение DJI Mimo и подключитесь к устройству с префиксом OM3 в названии.
3. При первом использовании Osmo Mobile 3 необходимо выполнить активацию в приложении DJI Mimo. Следуйте инструкциям для активации.
4. Откройте предпросмотр с камеры после завершения активации.

 После подключения через Bluetooth Osmo Mobile 3 может управлять камерой мобильного телефона без DJI Mimo. Эта функция доступна на мобильных телефонах, которые поддерживают управление камерой с помощью кнопки громкости.

Настройки приложения DJI Mimo

Предпросмотр с камеры



1. Главная
 : коснитесь, чтобы вернуться на главную страницу.
2. Уровень заряда аккумулятора стабилизатора
 : отображает текущий уровень заряда аккумулятора стабилизатора.
3. Уровень заряда аккумулятора мобильного телефона
 : отображает текущий уровень заряда аккумулятора мобильного телефона.
4. Вспышка
 : отображает состояние вспышки.
5. Режим стабилизатора
 : отображает текущий режим стабилизатора: следование, блокировка наклона или «От первого лица».
6. Режим историй
 : режим историй предоставляет шаблоны для записи видео. Когда вы закончите съемку, видео будет создано автоматически в соответствии с выбранным шаблоном съемки.
7. Переключатель между фронтальной/основной камерами
 : нажмите, чтобы переключиться между фронтальной и основной камерами мобильного телефона.
8. Кнопка спуска затвора
 : коснитесь, чтобы сделать фото, начать или остановить съемку видео.
9. Режим съемки
 Выберите режим съемки: гиперлапс, таймлапс, замедленная съемка, видео, фото, панорама или истории.
 Гиперлапс: позволяет снимать фото в режиме «Таймлапс» при перемещении мобильного телефона. Нажмите кнопку спуска затвора, чтобы начать съемку.
 Таймлапс: подразделяется на два подрежима: позиционирование и динамичный таймлапс. После выбора режима «Таймлапс» нажмите значок настроек в верхней части экрана. В подрежиме «Позиционирование» укажите интервал и продолжительность, затем начните съемку. Для подрежима «Динамичный таймлапс» можно выбрать до четырех позиций, после чего стабилизатор будет проходить по позициям в заданном порядке.
 Замедленная съемка: видеозапись со скоростью в 8 раз медленнее. Доступно только на устройствах iOS.

Видео: нажмите, чтобы снять обычное видео.

Фото: нажмите, чтобы сделать один снимок или начать интервальную съемку.


Панорама: нажмите, чтобы сделать фотографию 3x3 или панорамную фотографию на 180 градусов.

Истории: дополнительную информации о режиме историй см. в пункте 6.

10. Воспроизведение

 : коснитесь для просмотра фото и видео.

11. Настройки ●●●

 : настройки режимов съемки

Режим съемки	Настройки
Гиперлапс	Вспышка, баланс белого, сетка, ActiveTrack одним нажатием
Таймлапс	Вспышка, баланс белого, сетка
Замедленная съемка	Вспышка, баланс белого, сетка, ActiveTrack одним нажатием
Видео	Вспышка, баланс белого, сетка, ActiveTrack одним нажатием, управление жестами
Фото	Вспышка, баланс белого, сетка, ActiveTrack одним нажатием, управление жестами
Панорама	Вспышка, баланс белого, сетка, сохранить фрагменты панорамы

 Настройки стабилизатора

Режим следования:

а. Следование: следование по оси поворота и наклона.

б. Блокировка наклона: следование только по оси поворота.

в. От первого лица: следование по оси осями поворота, наклона и крена.

Переключатель спортивного режима: нажмите для включения или отключения спортивного режима

Скорость зума: нажмите, чтобы установить скорость масштабирования при использовании регулятора зума.

Скорость джойстика: нажмите, чтобы установить максимальную скорость при управлении джойстиком. Доступные параметры: быстро, средне и медленно.

Направление управления джойстиком: свободное или горизонтальное/вертикальное. Свободное позволяет контролировать стабилизатор в диапазоне 360°. Горизонтальное/вертикальное управление позволяет контролировать стабилизатор в горизонтальном или вертикальном направлении.

Изменение направления поворота: после включения этой функции направление движения оси поворота становится противоположным направлению джойстика.

Изменение направления наклона: после включения этой функции направление движения оси наклона становится обратным направлению джойстика.

Нажатие кнопки M: выберите функцию нажимая кнопку M один раз. Выбор между режимом фото и видео или открытие/закрытие быстрого меню.

Автокалибровка стабилизатора: снижает тряску, вызываемую магнитными помехами или ошибкой пользователя. Не трогайте стабилизатор и удерживайте Osmo Mobile 3 ровно в вертикальном положении во время калибровки.

 Общие настройки

Управление устройством, название устройства, версия ПО и серийный номер.

12. Настройки камеры

Режим съемки	Настройки
Гиперлапс	Разрешение и частота кадров*, ISO, выдержка и настройка EV (экспозиционного числа)*
Таймлапс	Разрешение и частота кадров*, ISO, выдержка и настройка EV*
Замедленная съемка	ISO, выдержка и настройка EV*
Видео	Ретушь**, разрешение и частота кадров*, ISO, выдержка и настройка EV*
Фото	Ретушь, обратный отсчет, ISO, выдержка и настройка EV*
Панорама	3x3 и 180°, ISO, выдержка и настройка EV*

*Настройки частоты кадров, ISO, выдержки и EV доступны только для устройств iOS.

**При активации ретуши разрешение видео должно быть 720p.

Зум

Прикоснитесь двумя пальцами к экрану и разведите их, чтобы увеличить масштаб, или сведите вместе, чтобы уменьшить. Обратите внимание, что зум доступен только при использовании основной камеры вашего мобильного телефона.

Обновление программного обеспечения (ПО)

Используйте приложение DJI Mimo для обновления ПО Osmo Mobile 3. На обновление потребуется около трех минут.

Как выполнить обновление

Перед запуском обновления убедитесь, что уровень заряда аккумулятора составляет не менее 15% (чтобы горели по крайней мере два индикатора уровня заряда аккумулятора). Подключите Osmo Mobile 3 к мобильному устройству и запустите приложение DJI Mimo. Вы получите уведомление в случае наличия новой версии ПО. Чтобы начать обновление, подключите ваше мобильное устройство к Интернету и следуйте указаниям на экране.

Не выходите из DJI Mimo при обновлении ПО. Обращайте внимание на всплывающие подсказки на экране вашего мобильного устройства. Светодиодный индикатор статуса будет поочередно мигать зеленым и красным цветом, а после завершения обновления начнет непрерывно светиться зеленым.

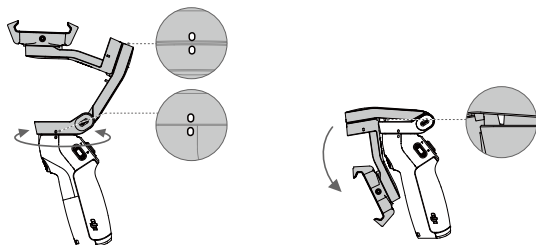
Если обновление не было завершено, перезапустите Osmo Mobile 3 и DJI Mimo, повторно подключите Bluetooth, а затем повторите попытку.

Техническое обслуживание

Камера Osmo Mobile 3 может складываться для упрощения хранения и перевозки. Сложите Osmo Mobile 3, когда устройство выключено.

Выровняйте отметки на оси поворота и наклона с отметками на стабилизаторе, а затем сложите Osmo Mobile 3. Обратите внимание, что отверстие на моторе вертикальной оси должно совпадать с отметкой на руке.

Нажмите кнопку M, чтобы отключить Osmo Mobile 3. Камера Osmo Mobile 3 перейдет в режим хранения, и ее можно будет сложить.



Технические характеристики

Наименование	OSMO MOBILE 3
Модель	OF100
Размеры	В разложенном состоянии: 285×125×103 мм В сложенном состоянии: 157×130×46 мм
Масса	405 г
Энергопотребление	1,2 Вт (в стабильном и сбалансированном положении)
Механический диапазон углов вращения	Поворот: -162,5° ... 170,3° Крен: -85,1° ... 252,2° Наклон: -104,5° ... 235,7°
Макс. контролируемая скорость	120°/с
Совместимые телефоны	Масса: 200±30 г Размеры: Диагональ ≤ 180 мм Толщина ≤ 9,5 мм Ширина ≤ 62–88 мм
Режим	Bluetooth 5.0 с низким энергопотреблением
Мощность передатчика (ЭИИМ)	≤4 дБм
Диапазон рабочих частот	2,4–2,4835 ГГц
Тип аккумулятора	18650 литий-ионный
Емкость	2450 мАч
Энергия	17,64 Вт•ч
Напряжение	7,2 В
Диапазон температур зарядки	+5°...+40°C
Диапазон рабочих температур	0...+40°C

Время зарядки	2,5 часа (измерено при зарядке мощностью 10 Вт)
Время работы	15 часов (в идеальных условиях при полностью сбалансированном стабилизаторе)

Информация о послепродажном обслуживании

Посетите сайт <https://www.dji.com/support>, чтобы получить дополнительную информацию о послепродажном обслуживании, сервисных центрах и технической поддержке.



Для получения поддержки онлайн, отсканируйте этот код с помощью приложения Facebook Messenger

В содержание данного документа могут быть внесены изменения.

Актуальную версию документа можно загрузить с сайта
www.dji.com/osmo-mobile-3

OSMO является товарным знаком компании DJI OSMO.
Товарный знак © 2019 DJI OSMO Все права защищены.